

## ご検討にあたってご確認いただきたいこと

必ずお読みください。

### ✓ 生命保険募集人について

募集代理店の担当者(生命保険募集人)は、契約締結の媒介をすることが役割であり、契約締結の代理権や告知の受領権はありません。したがって、保険契約は、お客さまからの保険契約のお申込みに対して当社が承諾したときに有効に成立します。なお、取扱者(代理店の生命保険募集人)の身分・権限などに関しまして、確認をご要望の場合には、当社コンタクトセンターまでご連絡ください。

### ✓ ご検討にあたっては「商品パンフレット」「保障設計書」をご覧ください。

法人のお客さまは「法人向け保険の検討にあたっての留意点」も必ずご確認ください。

### ✓ お申込みの際は「重要事項説明書(契約概要・注意喚起情報)」「ご契約のしおり・約款」を必ずご確認ください。

「契約概要」は保険商品の内容に関する重要事項を、「注意喚起情報」はご契約に関して特にご注意、ご確認いただきたい事項の概略を記載しています。また、「ご契約のしおり・約款」はご契約についての大切な事項について記載したものです。必ずご確認ください。

### ✓ 金融機関を募集代理店として本商品に加入されるお客さまはつぎの点にご留意ください。

- ・本商品は第一ネオ生命を引受保険会社とする生命保険であり、預金とは異なります。したがって、預金保険機構の保護の対象ではありません(預金保険法第53条に規定する保険金支払の対象となりません)。
- ・本商品の契約の有無が、取扱金融機関とのその他の取引に影響を与えることはありません。
- ・法令上の規制により、お客さまの勤務先によってはお申し込みいただけない場合があります。

## 当社のビジョン

**第一ネオ生命**  
Daiichi Life Group

“生命保険から人生保険へ”  
小さな人生不安にも、向き合う保険サービスを。

これまでの生命保険は、「いつか」起こるかもしれない重大なリスクに向けた備えでした。時代とともにお客さまを取り巻く環境が変化中、私たちが提供するサービスはそのまま良いのでしょうか。多くの重大なリスクは、小さな不安への対処を後回しにすることで起きてしまいます。それはお客さま自身で気付いていたとしても、時間やお金をかけたり、人に頼ることができないようなことかもしれません。これからの第一ネオ生命は、そんな小さな不安に気づき、向き合い、お客さまの長く健やかな人生の実現をお手伝いできるパートナーでありたい。お客さまの人生に向き合う保険サービスを、第一ネオ生命はお届けし続けます。

ご不明点がございましたら  
こちらまでお問い合わせください。

HDI 格付けベンチマーク「クオリティ」格付け  
国内最高評価の「三つ星」を獲得

当社コンタクトセンター

**0120-312-201**

[受付時間]  
9:00~17:00(日・祝日・年末年始を除く)  
※詳しくは当社のWebサイトをご確認ください。



当社コンタクトセンターはサポートサービス業界の国際機関HDIの日本法人が主催するHDI格付けベンチマーク「クオリティ」格付けにおいて、2024年度も最高ランクである「三つ星」を獲得しました。

本資料は2026年4月時点の商品パンフレットです。

[募集代理店]

[引受保険会社]

**第一ネオ生命保険株式会社**

〒141-0032 東京都品川区大崎二丁目11-1 大崎ウィズタワー

<Webサイト>

<https://neofirst.co.jp>

三大疾病一時給付保険

2026年4月版

商品パンフレット/契約年齢0~85歳

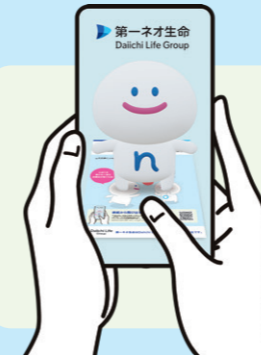
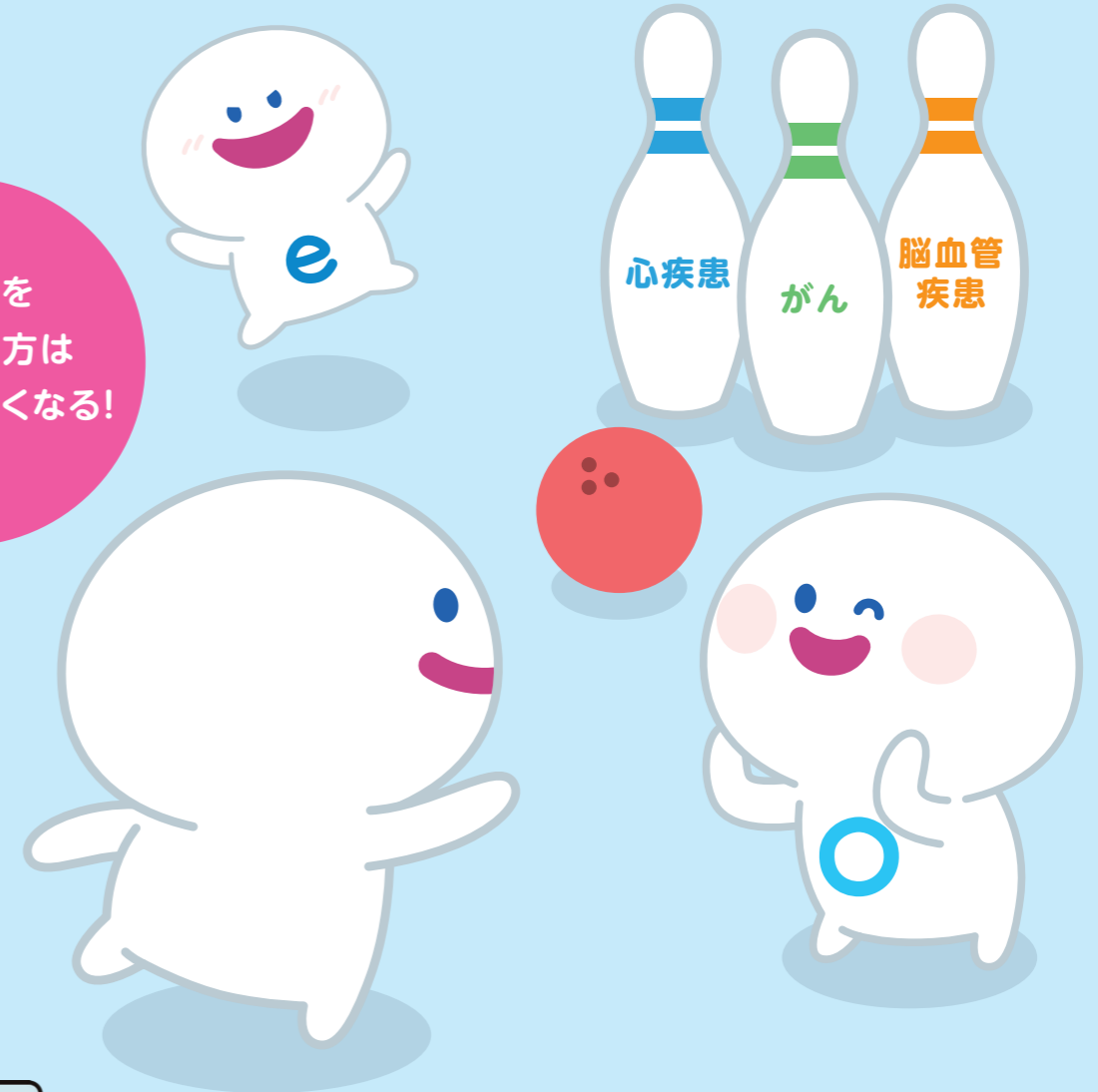
# ネオde3<sup>しっぺい</sup>疾病サポート

<無解約返戻金型三大疾病一時給付保険>

**第一ネオ生命**  
Daiichi Life Group

## 三大疾病によるリハビリ治療への備えも充実の保障!

たばこを  
吸わない方は  
保険料が安くなる!



### 表紙から飛び出すネオちゃんず

二次元コードからスマートフォンでWebサイトを開き、カメラ内にパンフレットの表紙を収めると、ネオちゃんずが立体になって現れます。

無料でご利用いただけます。ただし、インターネット利用にともなう通信費用はお客さまのご負担となります。



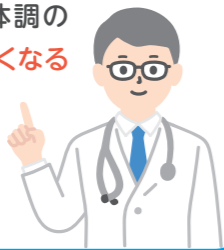
**Daiichi Life**  
Group

第一ネオ生命はDaiichi Lifeグループの生命保険会社です。

# もしも三大疾病(がん・心疾患・脳血管疾患)を発症してしまったら・・・どんな不安がありますか？

## 長期化する場合もある三大疾病の治療

医学は日進月歩であり、三大疾病に罹患した場合でも昔とくらべて長生きできるようになっています。治療期間が長くなる場合があり、それに応じて治療費用などによる経済的負担も増加します。また、リハビリ治療などの繰り返す通院による時間的な制約や、急な体調の変化で、突然今まで通り働けなくなる場合もあります。こうした不測の事態にしっかりと備えておくのは大切なことです。



**不安 1**  
長引く治療で  
治療費負担の増加や  
収入にも大きな影響が



**不安 2**  
病気によっては  
再発してしまう  
可能性も



**不安 3**  
リハビリ治療が  
必要となることも



## 参考データ

※下記のデータは参考情報であり、本商品の保障範囲を表したものではありません。

### 実は身近な病気!? 三大疾病とは

三大疾病の総患者数は、合計で840万人を超えています。誰でもかかる可能性のある病気と言えます。

〈三大疾病の総患者数〉

疾病名	総患者数
がん	367.2万人
心疾患	307.1万人
脳血管疾患	174.7万人
<b>三大疾病合計</b>	<b>849万人</b>

出典:厚生労働省「令和2年 患者調査」

### がん・心疾患による家計への影響

収入が減少する場合や  
働けなくなる場合があります

がん罹患後に  
収入が減った

**49.4%**<sup>\*1</sup>

(患者本人の収入)

心疾患罹患後に  
退職した

**17.7%**<sup>\*2</sup>

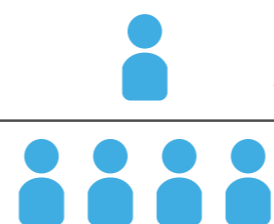
約6人に1人が退職

\*1 出典:東京都福祉保健局「東京都がん医療等に係る実態調査結果(がん患者の就労等に関する実態調査)」(平成31年3月)より(患者本人の収入)  
\*2 出典:独立行政法人労働政策研究・研修機構「病気の治療と仕事の両立に関する実態調査」(平成30年)

### 脳卒中の再発率

再発リスクが高い病気です

脳卒中の5年以内の再発率は約**26%**



約4人に1人が  
脳卒中を  
再発しています

出典:九州大学「日本人地域住民における脳卒中5年再発リスクの半世紀にわたる長期の時代的推移:久山町研究」(J Atheroscler Thromb, 2022; 29: 1759-1773)をもとに当社にて作成

●対象:146人(40歳以上、2002年~2012年の脳卒中発症者の調査)

### 三大疾病のリハビリ治療について

身体機能の回復などを目的に、  
リハビリ治療を受けることがあります

■三大疾病のリハビリ治療実施率(入院・通院)

がん	16.6%
心疾患のうち 急性心筋梗塞	52.9%
脳血管疾患のうち 脳卒中	66.8%

出典:株式会社JMDCのデータ(2005年1月~2022年10月)をもとに当社にて作成

# ネオde3疾病サポートは、三大疾病(がん(上皮内 がんを含む)・心疾患・脳血管疾患)の治療をサポートします!

## 特長 1

三大疾病の  
治療などにかかる費用を  
**まとまった一時金で  
サポート**します!



## 特長 2

主契約について、  
所定の要件に該当する度に、  
1年に1回を限度に、  
**何度でも給付金  
をお支払い**します!



## 特長 3

特約を付加することで、  
三大疾病による所定の  
**リハビリ治療のための通院**  
などを保障します!



さらに!

たばこを  
吸っていない方は  
保険料が安くなるよ!



## 主契約

三大疾病により所定の状態に該当した場合、**30万円～200万円\*1**の  
**まとまった一時金**を1年に1回を限度に**何度でも**お支払いします!

\*1 30万円～200万円の範囲で、ご契約時に設定いただいた金額をお支払いします。

詳しくはP.9へ

■給付金お支払いイメージ(三大疾病一時給付金額:200万円の場合)

<がん一時給付金の場合>



## 特約

主契約の給付金が支払われることとなった三大疾病により、所定の**リハビリ治療のために通院**した場合、給付金をお支払いします! 三大疾病により所定の**障害状態・要介護状態**に該当した場合も保障します!

詳しくはP.11へ

POINT

治療費やその他の費用に  
役立てることができます。



## 非喫煙者保険料率について

過去1年以内にたばこ\*2を吸っていない方は非喫煙者保険料率が適用され、たばこを吸っている方にくらべて**保険料が安くなります**。「喫煙状況」をお申込みの際に告知いただきます。\*3

\*2 たばこには、紙巻タバコ、葉巻、パイプのほか、噛みタバコ、嗅ぎタバコ、電子タバコなどを含みます。

\*3 被保険者の喫煙状況の確認のため、告知に加えて所定の検査を求められることがあります。

### [非喫煙者保険料率について]

- ・被保険者の喫煙状況に関する告知について、事実を告知されなかったり、事実と違うことを告知された場合、給付金などのお受け取りができないだけでなく、「告知義務違反」として保険契約が解除になる場合があります。
- ・被保険者の年齢が20歳未満の場合、適用する保険料率は非喫煙者保険料率のみとなります。

### [お子さまの保険加入のご検討にあたって]

お子さまが医療機関で診療を受けたとき、自治体によっては健康保険などの自己負担分について助成を受けられる「子ども医療費助成制度」があります。たとえば、中学卒業まで医療費の自己負担分の全額が助成される場合もありますので、確認のうえ加入をご検討ください。なお、助成の期間や金額等は自治体により異なります。詳細はお住まいの市区町村にお問い合わせください。

# 三大疾病の治療には、備えが必要です。

三大疾病を発症された方は、継続したリハビリ治療が必要となる場合や、障害状態や思いもよらぬ費用がかかることまで考えて、備えることが大切です。

要介護状態が生じてしまう場合があります。

治療費の他に、通院のための交通費や住宅の改装などの費用がかかることがあります。

詳しくはP.12へ

## 三大疾病の治療例

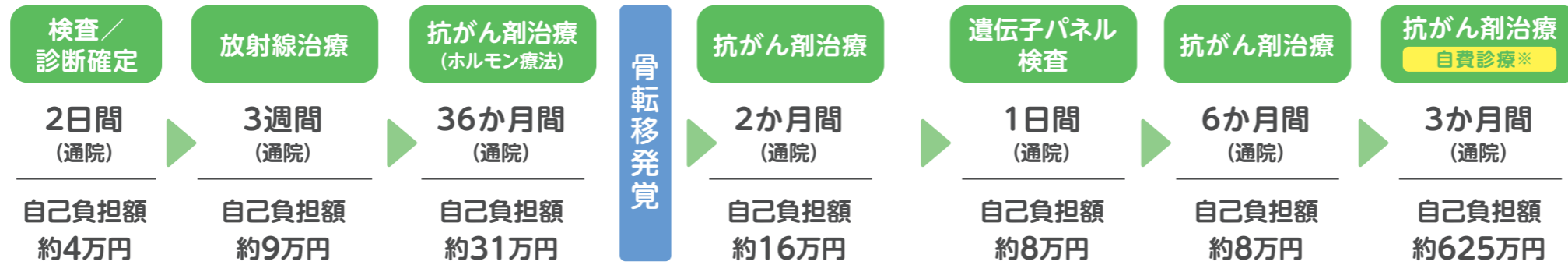
●公的医療保険の給付対象となる治療費については、2023年5月現在の公的医療保険制度をもとに、自己負担割合が3割、高額(医療費-267,000円)×1%の場合の費用を掲載しています。なお、各治療例における治療費・治療内容については、医師監修の例はあくまでも一例です。がんの部位・性質・進行度や狭心症、脳梗塞の重症度などにより治療内容は異なります。また、前立腺通院を除き、各治療例は本商品における各保障(主契約・特約)の支払対象となる治療であるものとします。各保障の詳細について出療養の受療はありません。●各治療例内の各治療については、直前の治療の翌月に行った場合を想定しています。

療養費制度適用後の自己負担限度額が【年収約370万円～約770万円】、月額【80,100円+もと掲載しています。●差額ベッド代、食事代、交通費などは含んでいません。●記載の治療がんの「遺伝子パネル検査」、狭心症の「検査/入院」・「経過観察/通院」、脳梗塞の「経過観察/通院」を除き、P.9～P.11「保障の詳細」をご確認ください。●各治療例において、先進医療、患者申

公的医療保険の給付対象外のがん治療もあると聞くので、治療費をかけても最新の治療を選択したい!

### 前立腺がん (55歳・男性)

治療の経過と費用



※自費診療については、P.18をご確認ください。この治療例は公的医療保険の給付対象外の治療を選択された場合の

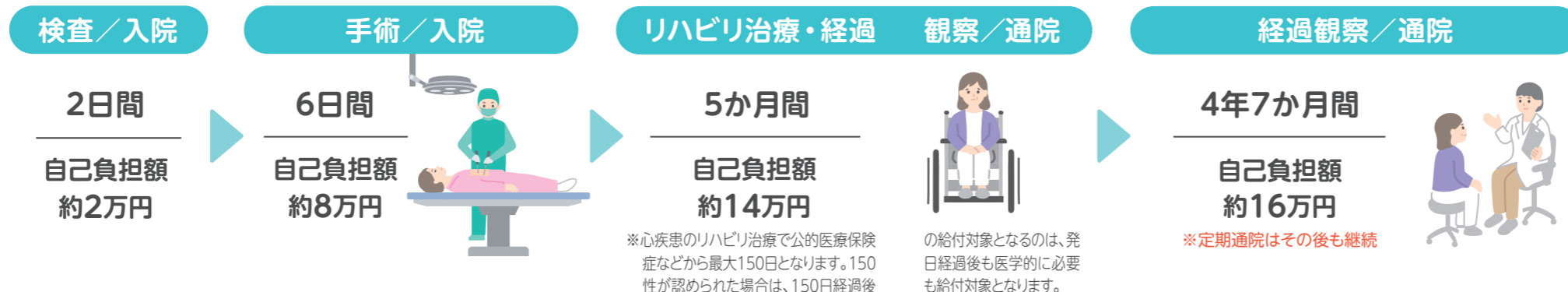
治療例です。公的医療保険の給付対象の治療の選択肢もあります。

自己負担総額 (自費診療を含む)  
**約701万円**

早く今まで通りの生活に戻りたいので、入院・手術の後は通院でのリハビリ治療を受けることを選択しました!

### 狭心症 (50歳・女性)

治療の経過と費用



※心疾患のリハビリ治療で公的医療保険の給付対象となるのは、発症などから最大150日となります。150日が認められた場合は、150日経過後

の給付対象となるのは、発症などから最大150日となります。150日経過後も医学的に必要も給付対象となります。

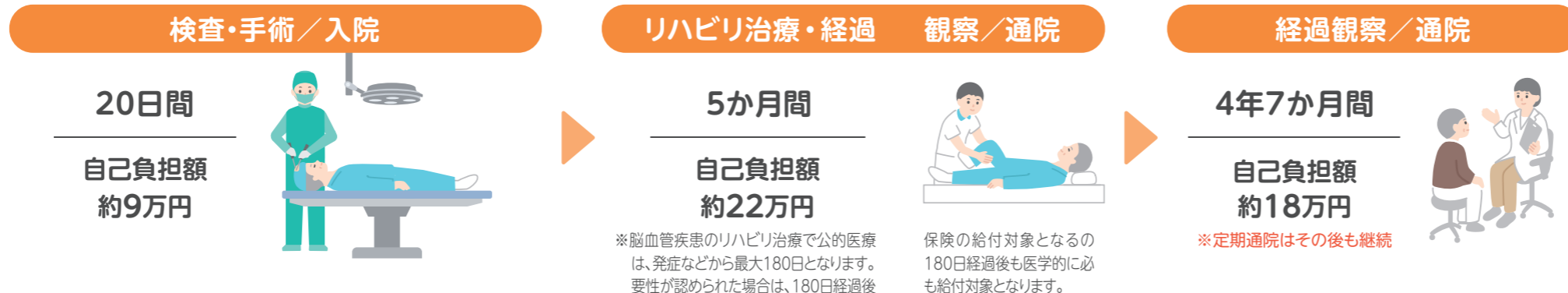
※定期通院はその後も継続

自己負担総額  
**約40万円**

ベストな治療方法を選択して、生活の質を維持するためにも、治療費以外の費用も考えておきたい!

### 脳梗塞 (59歳・男性)

治療の経過と費用



※脳血管疾患のリハビリ治療で公的医療保険の給付対象となるのは、発症などから最大180日となります。180日経過後も医学的に必要も給付対象となります。

保険の給付対象となるのは、発症などから最大180日経過後も医学的に必要も給付対象となります。

※定期通院はその後も継続

自己負担総額  
**約49万円**

これらの治療例の給付金のお受け取りイメージはP.7～P.8へ

# ネオde3 疾病サポート 保障内容・プラン例

各保障(主契約・特約)の留意点やお支払いできない場合の詳細については、P.9~P.11「保障の詳細」、P.19~P.20「お申込みにあたって必ずご確認ください事項」および「重要事項説明書(契約概要・注意喚起情報)」「ご契約のしおり・約款」に記載しております。必ずご確認ください。下記以外の保障の組み合わせ、給付金額をご希望される場合は募集代理店または当社までお問い合わせください。

非喫煙者保険料率適用の場合、  
保険料が安くなります! P.4へ

月払保険料 (終身払/ 非喫煙者保険料率)	契約年齢	基本プラン			充実プラン		
		20歳	30歳	40歳	20歳	30歳	40歳
男性		1,655円	2,470円	3,717円	5,274円	8,166円	12,925円
女性		1,511円	2,172円	3,029円	5,025円	7,453円	10,655円

主契約	支払事由の概要 *上皮内がんを含む	支払限度	給付金額	保険期間	給付金額			
					基本プラン	充実プラン		
<b>無解約返戻金型 三大疾病 一時給付保険</b> P.9へ	がん一時給付金 初 回：初めてがん*と診断確定されたとき 2回目以降：がん*で入院または通院をしたとき	<b>何度でも お支払い</b>  <b>通算回数 無制限</b> (給付金ごとに 1年に1回を限度)	<b>30万円~ 200万円</b>	終身	100万円	200万円		
	心疾患一時給付金 心疾患で入院または手術をしたとき				<b>10万円~ 100万円</b>	終身	—	100万円
	脳血管疾患一時給付金 脳血管疾患で入院または手術をしたとき						—	○
<b>三大疾病 リハビリ通院 一時給付特約</b> P.11へ	三大疾病リハビリ通院一時給付金 三大疾病による所定のリハビリ治療のための通院をしたとき	通算:10回 (1年に1回を限度)	<b>10万円~ 100万円</b>	終身	—	100万円		
	三大疾病後遺障害一時給付金 三大疾病で所定の障害状態・要介護状態に該当したとき	1回限り			—	○		
<b>保険料払込免除特約(2021)</b> P.10へ	がん*・心疾患・脳血管疾患により所定の事由に該当したとき	以後の保険料のお払込みは不要	—	終身	—	○		

■給付金のお受け取りイメージ(P.5~P.6の治療例の場合)

**前立腺がん**

期間	1か月間	3年10か月間	3か月間
内容	診断確定	抗がん剤治療(ホルモン療法)など	抗がん剤治療 自費診療
主契約にて保障(初回)	主契約にて保障(2回目)	主契約にて保障(3回目)	主契約にて保障(4回目)
			主契約にて保障(5回目)

自己負担総額 (自費診療を含む)  
合計 **約701万円** (うち自費診療:約625万円)

**狭心症**

期間	1か月間	5年間
内容	手術	リハビリ治療(5か月間) + 経過観察 ※定期通院 はその後も継続
主契約にて保障	三大疾病リハビリ通院一時給付特約にて保障	

自己負担総額  
合計 **約40万円**

**脳梗塞**

期間	1か月間	5年間
内容	手術	リハビリ治療(5か月間) + 経過観察 ※定期通院 はその後も継続
主契約にて保障	三大疾病リハビリ通院一時給付特約にて保障	

自己負担総額  
合計 **約49万円**

**【お受け取り例】**

- 主契約 100万円×5回……………500万円

〈給付金総額〉 **500万円**

**【お受け取り例】**

- 主契約 200万円×5回……………1,000万円

〈給付金総額〉 **1,000万円**

- 以後の保険料のお払込みは不要

**【お受け取り例】**

- 主契約 100万円×1回……………100万円

〈給付金総額〉 **100万円**

**【お受け取り例】**

- 主契約 200万円×1回……………200万円
- 三大疾病リハビリ通院一時給付特約 100万円×1回……………100万円

〈給付金総額〉 **300万円**

- 以後の保険料のお払込みは不要

**【お受け取り例】**

- 主契約 100万円×1回……………100万円

〈給付金総額〉 **100万円**

**【お受け取り例】**

- 主契約 200万円×1回……………200万円
- 三大疾病リハビリ通院一時給付特約 100万円×1回……………100万円

〈給付金総額〉 **300万円**

- 以後の保険料のお払込みは不要

※記載の治療例はあくまでも一例です。がんの部位・性質・進行度や狭心症、脳梗塞の重症度などにより治療内容は異なります。上記治療例についての詳細は P.5~P.6をご確認ください。  
※各保障の詳細については、P.9~P.11「保障の詳細」をご確認ください。

保障内容・プラン例

保障の詳細

障害状態・要介護状態について

保険料例

Q & A

# 三大疾病に備える



大きな病気になってしまったときは、治療費の心配をせず治療に専念したい



治療が長期化しても支払事由に該当した場合、1年に1回を限度に何度でも給付金を受け取れるよ!



## 主契約 無解約返戻金型三大疾病一時給付保険

● **がん(上皮内がんを含む)、心疾患、脳血管疾患**により所定の事由に該当したとき、それぞれ**1年に1回**を限度に何度でも給付金をお受け取りいただけます。

■ 所定の事由

給付金名	疾病	支払事由(2回目以降は直前の支払事由該当日から1年以上経過)	支払額	支払限度
がん一時給付金	がん 上皮内がん	初回	三大疾病一時給付金額 給付金額取扱範囲 30万円～200万円 10万円単位	給付金ごとにそれぞれ1年に1回 通算回数無制限
		2回目以降		
心疾患一時給付金	心疾患 急性心筋梗塞	<初回・2回目以降 共通> <b>1日以上入院</b> (日帰り入院を含む)をしたとき、または公的医療保険の給付対象となる <b>手術*2</b> を受けたとき		
脳血管疾患一時給付金	脳血管疾患 脳卒中			

\*1 つぎのいずれかの治療のための通院となります。詳細についてはP.19をご確認ください。  
手術/放射線治療/抗がん剤治療(ホルモン剤による治療を含む)/先進医療/患者申出療養

\*2 保障対象となる疾病の治療のための手術であれば、開頭・開胸・開腹等の術式を問いません。



● 責任開始日からその日を含めて90日以内にごん(上皮内がんを含む)と診断確定された場合、がん一時給付金をお受け取りいただけません。  
● 日帰り入院とは入院日と退院日が同一の入院をいいます。支払対象の日帰り入院に該当するかどうかは入院基本料の支払有無などを参考に当社が判断します。  
● 年齢によっては支払事由に該当する可能性が低いこともあります。その点を考慮したうえで加入をご検討ください。

POINT

がん一時給付金の2回目以降は、公的医療保険の給付対象外(自費診療)となるがんの治療やホルモン剤(再発予防目的を含む)によるがんの治療のための通院も保障!

例: 乳がんのホルモン療法について

再発予防効果や副作用との兼ね合いなどにもよりますが、手術後に行う場合は5年間から10年間の投与が目安となります。 ※進行・再発乳がんでは、効果がある間はホルモン療法を上記の期間以上に続ける場合があります。

### 参考データ

## がんには再発リスクがあります

■ がんの再発率(術後3年以内の再発率)



肺がん

I期 3%  
II期 11%



乳がん

(乳房部分切除施行の場合) 5%  
※手術全体では10年以内に22%



肝がん

43%



胃がん

IA期 2%  
II期 13%



大腸がん

I期 2%  
II期 6%

出典:新日本保険新聞社「2020年12月版 こんなにかかる医療費」

給付金をお支払いできない場合などのご確認いただきたい事項については、P.19～P.20「お申込みにあたって必ずご確認ください事項」および「重要事項説明書(契約概要・注意喚起情報)」「ご契約のしおり・約款」に記載しております。必ずご確認ください。



大きな病気になったあと、保険料の心配をしたくない



払込免除事由に該当したら、以後の保険料の払込みは不要になるよ! そのうえで、保障は一生継続から安心!



## 保険料払込免除特約(2021)

● **がん(上皮内がんを含む)、心疾患、脳血管疾患**により所定の事由に該当したとき、以後の保険料のお払込みは不要になります。

■ 保険料払込免除となる事由

疾病	保険料払込免除となる事由
がん がん 上皮内がん	初めてがん(上皮内がんを含む)と医師により <b>診断確定</b> されたとき
心疾患 心疾患 急性心筋梗塞	<b>1日以上入院</b> (日帰り入院を含む)をしたとき、または公的医療保険の給付対象となる <b>手術*3</b> を受けたとき
脳血管疾患 脳血管疾患 脳卒中	

\*3 保障対象となる疾病の治療のための手術であれば、開頭・開胸・開腹等の術式を問いません。  
※特約の型は三大疾病B型のみ取り扱いとなります。



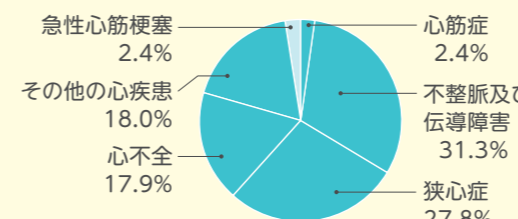
責任開始日からその日を含めて90日以内にごん(上皮内がんを含む)と診断確定された場合、保険料払込免除の対象になりません。

## 最近の傾向は? 心疾患や脳血管疾患において、疾病によっては手術をせずに治療を行う場合もあります。

POINT

主契約、保険料払込免除特約(2021)は、心疾患・脳血管疾患について、手術がない場合でも、1日以上入院(日帰り入院を含む)から保障!

■ 心疾患の総患者数の内訳



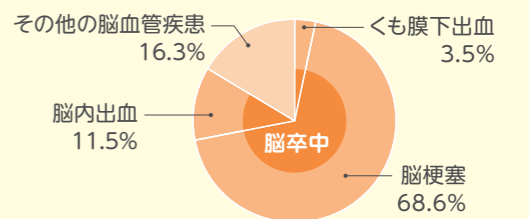
出典:厚生労働省「令和2年 患者調査」

■ 心疾患の手術有無の割合

傷病名	手術有無の割合	
	あり	なし
急性心筋梗塞(続発性合併症を含む)	87.5%	12.5%
再発性心筋梗塞		
狭心症、慢性虚血性心疾患	44.4%	55.6%
頻脈性不整脈	74.9%	25.1%
心不全	15.2%	84.8%
心筋症(拡張型心筋症を含む)	23.3%	76.7%

出典:病院情報局(2020年度傷病別全国統計)をもとに当社にて作成

■ 脳血管疾患の総患者数の内訳



出典:厚生労働省「令和2年 患者調査」

■ 脳血管疾患の手術有無の割合

傷病名	手術有無の割合	
	あり	なし
脳梗塞	12.1%	87.9%
くも膜下出血、破裂脳動脈瘤	67.8%	32.2%
未破裂脳動脈瘤	40.5%	59.4%
脳血管障害	42.9%	57.1%
非外傷性硬膜下血腫	85.7%	14.4%

出典:病院情報局(2020年度傷病別全国統計)をもとに当社にて作成





リハビリ治療の通院や、後遺障害が残り、自宅の改装が必要になることもある、と聞くので、準備しておきたい



所定のリハビリ治療のための通院や、所定の障害状態・要介護状態にも備えられるよ!



## 三大疾病リハビリ通院一時給付特約

- 主契約の給付金が支払われることとなったがん(上皮内がんを含む)、心疾患、脳血管疾患によって生じた状態の改善を目的とした**所定のリハビリ治療のための通院**をしたとき、**1年に1回**、通算10回を限度に給付金をお受け取りいただけます。
- 主契約の給付金が支払われることとなったがん(上皮内がんを含む)、心疾患、脳血管疾患によって**所定の障害状態・要介護状態に該当**したときに給付金をお受け取りいただけます。

給付金名	支払事由	支払額	支払限度
三大疾病リハビリ通院一時給付金	病院または診療所において、つぎの①、②、③のいずれにも該当する <b>通院</b> をしたとき ①主契約の給付金が支払われることとなった疾病によって生じた <b>状態の改善を目的とした治療のための通院</b> ②主契約の給付金の支払事由に該当した日以後の通院 ③ <b>公的医療保険の給付対象となるリハビリテーション料が算定される通院</b>	三大疾病リハビリ通院等一時給付金額*2	1年に1回 通算:10回
三大疾病後遺障害一時給付金	主契約の給付金が支払われることとなった疾病によって以下のいずれかに該当したとき <b>身体障害者手帳(1級~4級)の交付</b> ●身体障害者福祉法に定める1級から4級までの障害に該当し、身体障害者手帳の交付を受けたとき <b>障害年金の所定の等級に認定</b> ●国民年金法にもとづく障害の級別が1級または2級の障害*1に該当し、障害基礎年金の受給権が生じたとき <b>要介護1以上に認定</b> ●公的介護保険制度の要介護1~5に認定されたとき	給付金額 取扱範囲 10万円~ 100万円 10万円単位	1回限り

\*1 2級は精神の障害を原因とする場合を除きます。  
\*2 主契約の給付金額以下である必要があります。

- 入院中に受けたリハビリ治療、公的医療保険制度を利用せずに受けたリハビリ治療の場合は三大疾病リハビリ通院一時給付金のお支払い対象となりません。
- 主契約の給付金が支払われる原因となった疾病以外の原因によるリハビリ治療の場合は三大疾病リハビリ通院一時給付金のお支払い対象となりません。
- 障害状態等の原因が、主契約の給付金が支払われる原因となった疾病によるものではない場合は、三大疾病後遺障害一時給付金のお支払い対象となりません。
- 年齢によっては支払事由に該当する可能性が低いこともあります。その点を考慮したうえで加入をご検討ください。

**POINT** 三大疾病の治療では、長期のリハビリ治療が必要になることがあります。三大疾病による入院・手術などに備える主契約に加え、三大疾病リハビリ通院一時給付特約を付加することで、所定のリハビリ治療のために通院した場合にも備えることができます!

給付金をお支払いできない場合などのご確認いただきたい事項については、P.19~P.20「お申込みにあたって必ずご確認ください事項」および「重要事項説明書(契約概要・注意喚起情報)」「ご契約のしおり・約款」に記載しております。必ずご確認ください。

## 参考データ

### リハビリ治療の重要性

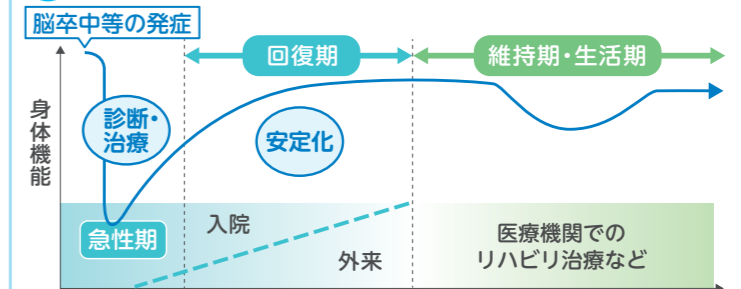
三大疾病については、**後遺障害や再発のリスクも高い**とされています。継続的なリハビリ治療は、**身体機能の回復や再発の予防などの効果が見込まれるため、重要な治療として位置づけられています。**

■三大疾病によるリハビリ治療を実施した場合の平均通院期間

がん	3.3か月
心疾患のうち急性心筋梗塞	3.9か月
脳血管疾患のうち脳卒中	6.3か月

出典:株式会社JMDCのデータ(2005年1月~2022年10月)をもとに当社にて作成

例 脳血管疾患の場合におけるリハビリ治療の流れ



出典:厚生労働省「中央社会保険医療協議会 総会(第316回)(平成27年12月2日)」をもとに当社にて作成

### 疾病・症状によってはさまざまな専門的なリハビリ治療が必要になります。

■リハビリ治療の種類と具体例



理学療法

立つ、歩くなど基本的動作の指導・訓練



作業療法

日常生活動作、家事動作、職業的動作の指導・訓練



言語療法

言語障害・嚥下障害などからの回復に向けた指導・訓練

例 心筋梗塞で手術を受けた後、通院にて理学療法を実施



心肺運動負荷試験(CPX)



歩行訓練などの運動療法

監修:一般社団法人ICTリハビリテーション研究会

### リハビリ治療の費用だけではなく、身体状況や住宅状況に合わせて、自宅での生活を安全に送るための住宅改装などが必要となることもあります。

※お住まいの市区町村によっては福祉サービスの助成金などの対象となるケースがあるため、詳細はお住まいの市区町村にお問い合わせください。

■福祉用具のレンタル費用(自費)の目安と具体例\*3



車いす

約0.6万円~  
約1万円/月



介護用ベッド

約1.1万円/月



車いす用電動昇降機

約2.1万円/月



スロープ  
玄関用手すり

約1.2万円/月

出典:厚生労働省「福祉用具の全国平均貸与価格及び貸与価格の上限一覧(令和5年4月)」をもとに当社にて作成

\*3 自費で貸与を受けた場合の月間平均価格です。

■住宅(浴室)改装の具体例と目安費用(自費)\*4

3枚引き戸に取替え  
約50万円~約100万円

水栓金具取替え  
約5万円

手すり取付け  
約10万円  
※浴室用の場合

浴槽の取替え  
約50万円~約100万円

車椅子対応の洗面台に取替え  
約30万円~約50万円  
(+内装改修工事  
約10万円)

監修:BCC株式会社

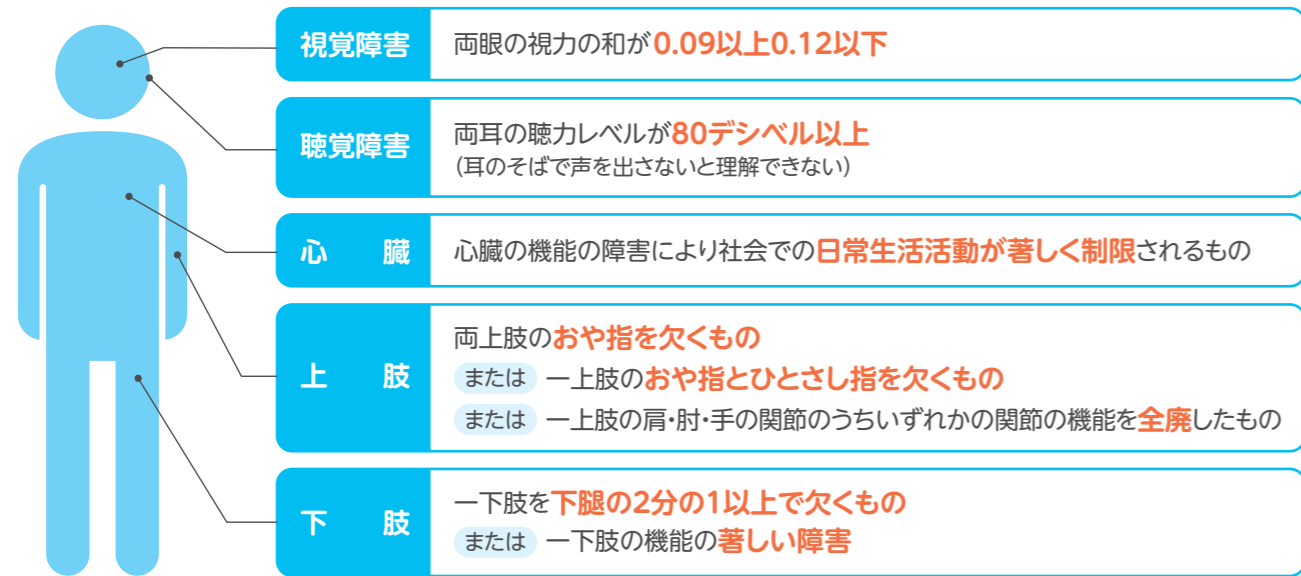
\*4 地域や施工会社によって費用は異なります。

# 障害状態・要介護状態について

2023年5月時点

## 身体障害者手帳4級ってどんな状態？

「身体障害者手帳4級」に該当する状態とは、  
以下のような障害程度となります(身体障害者障害程度等級4級の例です)。



出典:厚生労働省「身体障害者障害程度等級表(身体障害者福祉法施行規則別表第5号)」

## 要介護1以上ってどんな状態？

「要介護1」以上とは、以下のような状態が目安となります。

要支援	1	日常生活は一人でできるが、家事など一部において見守りや手助けが必要
	2	日常生活はほぼ一人でできるが、歩行や入浴など支援を必要とする場面が多い
要介護	1	<b>基本的に日常生活は自分でできるが、排泄や入浴時に見守りや介助が必要</b>
	2	立ち上がりや歩行が自力でできない場合が多く、食事や排泄、入浴等に介助が必要
	3	立ち上がりや歩行、排泄や入浴、着替え等、日常生活にほぼ全面的な介助が必要
	4	日常生活全般にわたり、介助なしでは日常生活が困難
	5	介助なしでは日常生活を送ることが不可能。基本的に寝たきりの状態

監修:東京中央障害年金・中村事務所



公的介護保険制度における要介護認定は40歳以上の方が対象となり、39歳以下の方は要介護認定を受けることはできません。  
また、40歳～64歳の第2号被保険者は要介護認定の対象となる原因が限定されており、加齢に伴う16種類の特定疾病により介護支援が必要と認められた場合に対象となります。詳しくは、厚生労働省のホームページなどをご確認ください。

## 国民年金法に定める障害年金の等級と受給例について

「障害等級1級」「障害等級2級(精神障害以外)」とは、以下のような障害程度となります。

### ■制度のイメージ

軽 ↓ 症状 ↓ 重	〈会社員・公務員の場合〉	
	障害等級	障害基礎年金 + 障害厚生年金
3級	労働が著しい制限を受ける、 または労働に著しい制限を加える必要がある状態	障害厚生年金
2級	家庭内の極めて温和な活動(軽食作り、下着程度の洗濯等)はできるが、それ以上の活動はできない状態	障害厚生年金 + 配偶者の加給年金 + 障害基礎年金 + 子の加算
1級	他人の介助がなければほとんど日常生活を送ることができない状態、たとえば身のまわりのことはかろうじてできるが、それ以上の活動はできない状態	障害厚生年金 + 配偶者の加給年金 + 障害基礎年金 + 子の加算

- 障害年金は、国民年金や厚生年金保険にご加入の方が、障害認定日(原則として初診日から1年6か月後)に法令で定める障害状態に該当していると認定された場合に支給される年金です。
- 障害年金には「障害基礎年金」、「障害厚生年金」の2種類がありますが、どの障害年金を受取れるかは初診日に加入している年金制度によって異なります。
- 初診日に会社員・公務員の方は、「障害基礎年金」+「障害厚生年金」の受給対象となります。
- 障害の程度によって障害等級が異なり(障害等級1級・2級・3級)、障害年金の額は等級や所得、家族構成等によって異なります。

### ■【参考】身体障害者手帳と障害年金の違い

	身体障害者手帳	障害年金
根拠法令	身体障害者福祉法	国民年金法 厚生年金保険法
申請場所	市区町村の障害者福祉担当窓口	年金事務所 または年金相談センターの窓口
申請書類	指定医師による身体障害者診断・意見書等	医師による診断書等 ※レントゲンフィルム、心電図のコピーが必要な場合もあり
申請時期	初診日から6か月を経過した日以降	「初診日から1年6か月を経過した日」*1 または「症状固定日」のいずれか早い日以降
診断する医師	都道府県知事の指定する医師	通常の医師
更新	原則更新なし*2	原則1年～5年ごとに更新あり

- \*1 所定の療法を受けた場合等は1年6か月以内に認定される場合があります。
- \*2 障害の状態の変化が予想される場合に再認定が実施されることもあります。  
身体障害者手帳に、再認定期月が記載されている場合は、更新が必要です。

監修:東京中央障害年金・中村事務所

# 月払保険料例

(単位:円)

男性

保険期間・保険料払込期間・終身

契約年齢(歳)	非喫煙者保険料率								喫煙者保険料率							
	保険料払込免除特約(2021)なし				保険料払込免除特約(2021)あり				保険料払込免除特約(2021)なし				保険料払込免除特約(2021)あり			
	主契約		三大疾病リハビリ通院一時給付特約		主契約		三大疾病リハビリ通院一時給付特約		主契約		三大疾病リハビリ通院一時給付特約		主契約		三大疾病リハビリ通院一時給付特約	
	100万円	200万円	50万円	100万円	100万円	200万円	50万円	100万円	100万円	200万円	50万円	100万円	100万円	200万円	50万円	100万円
0	906	1,812	79	159	1,287	2,574	121	243								
1	931	1,862	82	164	1,319	2,638	125	250								
2	959	1,918	84	169	1,358	2,716	129	258								
3	989	1,978	87	174	1,403	2,806	133	267								
4	1,022	2,044	90	181	1,454	2,908	138	277								
5	1,058	2,116	93	187	1,510	3,020	144	288								
6	1,096	2,192	97	194	1,569	3,138	149	299								
7	1,137	2,274	100	201	1,632	3,264	155	311								
8	1,180	2,360	104	209	1,699	3,398	162	324								
9	1,224	2,448	108	217	1,769	3,538	169	338								
10	1,271	2,542	112	225	1,843	3,686	176	352								
11	1,321	2,642	117	234	1,921	3,842	183	367								
12	1,372	2,744	121	243	2,004	4,008	191	383								
13	1,426	2,852	126	253	2,090	4,180	199	399								
14	1,483	2,966	131	263	2,181	4,362	208	417								
15	1,542	3,084	136	273	2,276	4,552	217	435								
16	1,604	3,208	142	285	2,375	4,750	227	454								
17	1,669	3,338	148	296	2,479	4,958	237	474								
18	1,737	3,474	154	308	2,587	5,174	247	495								
19	1,808	3,616	160	321	2,700	5,400	258	517								
20	1,655	3,310	159	318	2,384	4,768	253	506	2,037	4,074	182	365	3,065	6,130	296	592
21	1,722	3,444	165	331	2,487	4,974	264	528	2,122	4,244	190	381	3,206	6,412	309	618
22	1,792	3,584	172	344	2,595	5,190	276	552	2,211	4,422	198	396	3,354	6,708	323	647
23	1,864	3,728	179	358	2,708	5,416	288	577	2,304	4,608	206	413	3,511	7,022	338	677
24	1,940	3,880	186	373	2,827	5,654	301	603	2,402	4,804	215	431	3,676	7,352	354	708
25	2,019	4,038	194	389	2,953	5,906	315	631	2,504	5,008	224	449	3,850	7,700	371	742
26	2,102	4,204	202	405	3,085	6,170	330	660	2,611	5,222	234	468	4,032	8,064	388	777
27	2,188	4,376	211	422	3,225	6,450	345	690	2,722	5,444	244	488	4,224	8,448	407	814
28	2,278	4,556	220	440	3,372	6,744	361	723	2,839	5,678	254	509	4,425	8,850	426	852
29	2,372	4,744	229	459	3,526	7,052	378	757	2,962	5,924	265	531	4,637	9,274	446	893
30	2,470	4,940	239	478	3,687	7,374	396	792	3,090	6,180	277	554	4,862	9,724	468	937
31	2,572	5,144	249	499	3,857	7,714	415	830	3,225	6,450	289	579	5,099	10,198	491	982
32	2,679	5,358	260	520	4,034	8,068	435	870	3,366	6,732	302	604	5,350	10,700	515	1,030
33	2,790	5,580	271	542	4,221	8,442	455	911	3,513	7,026	315	631	5,615	11,230	540	1,081
34	2,907	5,814	283	566	4,416	8,832	477	955	3,668	7,336	329	658	5,896	11,792	567	1,135
35	3,028	6,056	295	590	4,622	9,244	500	1,001	3,830	7,660	343	687	6,193	12,386	596	1,192
36	3,155	6,310	307	615	4,839	9,678	525	1,050	3,999	7,998	359	718	6,507	13,014	625	1,251
37	3,287	6,574	320	641	5,068	10,136	550	1,101	4,177	8,354	374	749	6,838	13,676	657	1,314
38	3,424	6,848	334	668	5,309	10,618	577	1,155	4,362	8,724	391	782	7,188	14,376	690	1,381
39	3,567	7,134	348	697	5,561	11,122	605	1,211	4,556	9,112	408	816	7,556	15,112	725	1,450
40	3,717	7,434	363	727	5,827	11,654	635	1,271	4,758	9,516	426	852	7,943	15,886	762	1,524
41	3,872	7,744	379	758	6,107	12,214	667	1,334	4,970	9,940	445	890	8,351	16,702	800	1,601
42	4,034	8,068	395	790	6,400	12,800	700	1,400	5,191	10,382	464	929	8,779	17,558	841	1,682
43	4,202	8,404	412	824	6,707	13,414	734	1,469	5,422	10,844	485	970	9,229	18,458	883	1,767
44	4,378	8,756	429	859	7,030	14,060	770	1,541	5,662	11,324	506	1,012	9,702	19,404	928	1,857
45	4,560	9,120	447	895	7,368	14,736	808	1,617	5,913	11,826	528	1,056	10,201	20,402	975	1,951
46	4,750	9,500	466	932	7,723	15,446	848	1,696	6,174	12,348	550	1,101	10,725	21,450	1,024	2,049
47	4,947	9,894	485	971	8,095	16,190	889	1,779	6,444	12,888	574	1,148	11,275	22,550	1,076	2,152
48	5,151	10,302	505	1,011	8,486	16,972	932	1,865	6,725	13,450	598	1,197	11,849	23,698	1,129	2,259
49	5,364	10,728	526	1,052	8,897	17,794	978	1,956	7,016	14,032	624	1,248	12,446	24,892	1,186	2,372
50	5,584	11,168	548	1,096	9,330	18,660	1,026	2,052	7,318	14,636	650	1,301	13,067	26,134	1,245	2,490
51	5,812	11,624	570	1,141	9,786	19,572	1,077	2,154	7,630	15,260	678	1,357	13,708	27,416	1,307	2,614
52	6,048	12,096	595	1,190	10,264	20,528	1,130	2,261	7,952	15,904	708	1,416	14,371	28,742	1,372	2,744
53	6,291	12,582	620	1,240	10,765	21,530	1,187	2,374	8,286	16,572	739	1,478	15,058	30,116	1,440	2,881
54	6,542	13,084	646	1,292	11,291	22,582	1,246	2,493	8,629	17,258	771	1,543	15,772	31,544	1,512	3,025
55	6,799	13,598	672	1,345	11,839	23,678	1,308	2,617	8,983	17,966	805	1,610	16,514	33,028	1,588	3,176
56	7,064	14,128	700	1,400	12,411	24,822	1,373	2,746	9,347	18,694	840	1,680	17,284	34,568	1,667	3,335
57	7,334	14,668	728	1,457	13,004	26,008	1,440	2,880	9,718	19,436	876	1,753	18,079	36,158	1,750	3,501
58	7,609	15,218	757	1,515	13,620	27,240	1,510	3,021	10,096	20,192	915	1,830	18,898	37,796	1,838	3,677
59	7,890	15,780	787	1,575	14,256	28,512	1,584	3,168	10,480	20,960	955	1,911	19,735	39,470	1,931	3,862
60	8,174	16,348	819	1,639	14,913	29,826	1,662	3,324	10,870	21,740	998	1,996	20,587	41,174	2,029	4,058
61	8,462	16,924	853	1,707	15,589	31,178	1,745	3,490	11,264	22,528	1,043	2,086	21,453	42,906	2,132	4,265
62	8,751	17,502	889	1,779	16,281	32,562	1,833	3,667	11,660	23,320	1,091	2,182	22,334	44,668	2,242	4,484
63	9,041	18,082	928	1,857	16,990	33,980	1,928	3,856	12,059	24,118	1,141	2,283	23,236	46,472	2,359	4,718
64	9,331	18,662	970	1,940	17,715	35,430	2,031	4,062	12,459	24,918	1,195	2,390	24,170	48,340	2,484	4,969
65	9,621	19,242	1,016	2,033	18,459	36,918	2,146	4,292	12,861	25,722	1,253	2,506	25,150	50,300	2,623	5,247
66	9,907	19,814	1,065	2,130	19,225	38,450	2,270	4,540	13,262	26,524	1,312	2,625	26,192	52,384	2,773	5,546
67	10,191	20,382	1,114	2,229	20,018	40,036	2,402	4,805	13,660	27,320	1,373	2,746	27,319	54,638	2,933	5,867
68	10,469	20,938	1,166	2,333	20,838	41,676	2,547	5,095	14,054	28,108	1,435	2,870	28,539			

# Q&A



**Q1** 給付金を請求する際の手続きについて教えてください。

**A**

被保険者が **入院をした** **通院をした** **手術をした**  
 上記のような場合の給付金等のご請求手続きは、以下の流れとなっています。



## 当社へのご連絡

- 保険証券またはご契約内容のお知らせをお手元にご準備ください。
- 領収書や診療明細書など、病院発行の書類がある場合は、あわせてお手元にご準備ください。これらの書類有無を確認させていただく場合もあります。
- お受取人より、当社コンタクトセンターへご連絡ください。

事前登録不要のマイページから各種お手続きが完結!

**マイページはこちら**



<https://neofirst.co.jp/customer/>

※詳しくは当社のWebサイトをご確認ください。

**当社コンタクトセンター**

[受付時間] 月～土 9:00～17:00 (日・祝日・年末年始を除く)

▼お客さま専用フリーダイヤル

**0120-226-201**

▼70歳以上のお客さまを対象とした専用フリーダイヤル

**0120-515-201**

当社

## 請求のご案内

- ご請求にあたっての詳しいご案内と、請求書類をお届けします。

お客さま

## 書類のご準備とご提出

- 書類をご準備いただき、ご提出ください。  
 お客さまにご記入いただく「給付金等請求書」と医療機関に証明いただく診断書が主な書類となります(請求時期や請求内容によって必要書類が異なります)。

当社

## ご提出書類の確認とお支払い

- ご請求に必要な書類の到着から原則5営業日以内でお支払いします(ご提出いただいた書類に不備がある場合などはこの限りではありません)。また、ご提出いただいた書類を拝見した結果、医療機関などへ照会(事実の確認)をさせていただく場合があります(給付金等のお支払いまでに日数を要する場合があります)。

お客さま

## お支払内容のご確認

- お支払金額などの明細を通知いたしますので、内容をご確認ください。



**Q2** 自費診療とは何ですか？

**A**

「公的医療保険の給付対象外となる治療」のことをいいます。  
 先進医療や患者申出療養による療養も、自費診療に含まれます。

<参考> 主契約 がん一時給付金のお支払い対象となる治療

公的医療保険の給付対象の治療			公的医療保険の給付対象外の治療(自費診療)			
手術	放射線治療	抗がん剤治療	混合診療	自由診療		
			先進医療・患者申出療養*1	手術*2	放射線治療*2	抗がん剤治療 適応外薬 未承認薬*2

\*1 先進医療、患者申出療養についてはP.19をご確認ください。

\*2 がん診療連携拠点病院等にて治療を受けたときに限ります。詳細はP.19をご確認ください。

お近くの「がん診療連携拠点病院等」について、  
 詳しくは、当社Webサイトのがん診療連携拠点病院等検索ナビをご確認ください。

2025年3月1日時点の全国の対象医療機関数:1,042

**がん診療連携拠点病院等検索ナビはこちら**



## 新しく開発される治療薬とその費用

現在、公的医療保険の給付対象外となる適応外薬・未承認薬の数は増えています。  
 これらを使用する場合、**医療費は全額自己負担となります。**

### 気になる？ キーワード

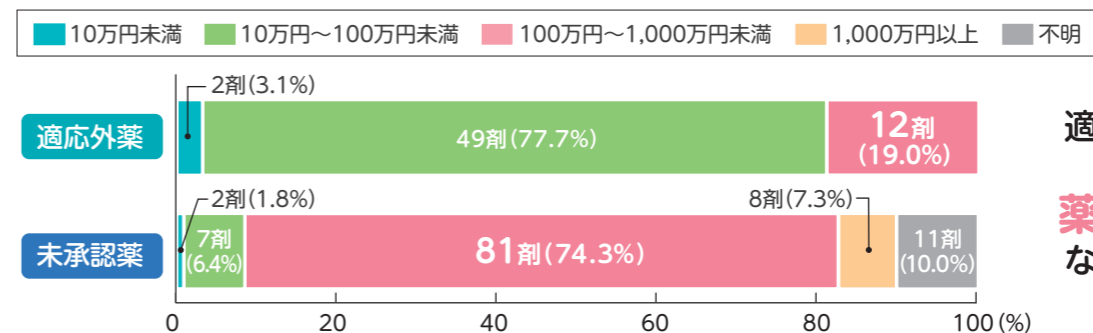
適応外薬

日本において使用が認められているものの、適応症(使用できるがん種)が限られている医薬品のことです。例えば、胃がんの治療薬として承認されている薬剤を、肺がんの治療に使用する場合等が該当します。

未承認薬

米国や欧州といった海外では有効性が証明され、使用が承認されているにもかかわらず、日本国内では薬機法上、使用が認められていない医薬品のことです。

### ■ 適応外薬・未承認薬の1か月あたりの薬剤費



適応外薬・未承認薬の中には、**薬剤費が高額になるものもあります**

※2022年10月31日時点での情報に基づいています。  
 出典: 国立がん研究センター「国内で薬機法上未承認・適応外である医薬品について」をもとに当社にて作成

# お申込みにあたって必ずご確認ください たい事項

## 無解約返戻金型三大疾病一時給付保険(主契約)について

- ・契約者配当金はありません。
- ・**保険料払込期間中に解約されたときは、解約返戻金はありません。**保険料払込期間が有期の場合で、保険料払込期間の満了後に解約されたときは、主契約の三大疾病一時給付金額の5%と同額の解約返戻金があります(保険料払込期間の満了日までの保険料が払い込まれていることが必要となります)。\*特約には解約返戻金はありません。
- ・保険料払込期間中に被保険者が死亡されたときは、返戻金はありません。保険料払込期間が有期のご契約で、保険料払込期間の満了後に被保険者が死亡されたときには、主契約の三大疾病一時給付金額の5%と同額の返戻金があります(保険料払込期間の満了日までの保険料が払い込まれていることが必要となります)。
- ・契約者貸付制度の取り扱いはありません。
- ・当社が保険料を立て替えしご契約を継続させる制度(保険料の自動貸付)の取り扱いはありません。
- ・**ご契約が失効した場合、ご契約を復活させる取り扱いはありません。**
- ・ご契約後に保障を増額する取り扱いはありません。
- ・**特約の中途付加の取り扱いはありません。**
- ・死亡した場合の保障はありません。
- ・被保険者が同一の日に同一の給付金の支払事由に複数該当した場合でも、その給付金を重複してはお支払いしません。
- ・直前の各給付金の支払事由に該当した日からその日を含めて1年を経過した日の翌日を含んで継続して支払事由に該当する入院をしているときは、給付金をお支払いします。

### <がん一時給付金について>

- ・直前のがん一時給付金の支払事由に該当した日からその日を含めて1年を経過した日の翌日以後の、お支払い対象となるがん(上皮内がんを含む)の通院での治療は、以下のとおりです。
  - ①公的医療保険制度における医科診療報酬点数表に「手術料」の算定対象として列挙されている診療行為、または「輸血料」の算定対象として列挙されている造血幹細胞移植
  - ②公的医療保険制度における医科診療報酬点数表に「放射線治療料」の算定対象として列挙されている診療行為(放射性同位元素内用療法管理料の算定対象として列挙されている診療行為を除く)
  - ③公的医療保険制度における医科診療報酬点数表または歯科診療報酬点数表により、抗がん剤にかかる「薬剤料」または「処方せん料」が算定される抗がん剤治療
  - ④がん(上皮内がんを含む)を適応症として厚生労働大臣により承認されている抗がん剤治療
  - ⑤公的医療保険制度における先進医療、患者申出療養による療養
  - ⑥がん診療連携拠点病院等における、手術、放射線治療、抗がん剤治療(上記①～⑤に該当する場合を除く)
- ・お支払いの対象となる「抗がん剤」とは、被保険者が診断確定されたがん(上皮内がんを含む)の治療を目的として被保険者に投薬または処方された時点において、世界保健機関(WHO)の解剖治療化学分類法による医薬品分類のうち、L01(抗悪性腫瘍薬)、L02(内分泌療法)、L03(免疫賦活薬)、L04(免疫抑制薬)、またはV10(治療用放射性医薬品)に分類される医薬品をいいます。
- ・**お支払い対象となる先進医療は療養を受けた時点において、**
  - ①厚生労働大臣が定める先進医療技術であること
  - ②先進医療技術ごとに定められた適応症(対象となる疾病・症状など)に対するものであること
  - ③先進医療技術ごとに定められた施設基準に適合する医療機関で受けたものであること**のすべてを満たすものに限り**ます。したがって、医療行為・症状、医療機関などによって給付金をお受け取りいただけないことがあります(先進医療の最新の内容については当社のWebサイトをご覧ください)。
- ・**患者申出療養については、厚生労働省告示に定める患者申出療養による療養を、厚生労働大臣が定める施設基準に適合する医療機関であって、当該療養を適切に実施できるものとして厚生労働大臣に個別に認められたものにおいて受けた場合にお支払いの対象となります。**
- ・がん診療連携拠点病院等とは、次のいずれかに該当する医療機関をいいます。
  - ・がん診療連携拠点病院(都道府県がん診療連携拠点病院および地域がん診療連携拠点病院。なお、国立研究開発法人国立がん研究センターの中央病院および東病院を含みます。)
  - ・特定領域がん診療連携拠点病院
  - ・地域がん診療病院
  - ・小児がん拠点病院(小児がん拠点病院により指定された小児がん連携病院を含みます。)
  - ・小児がん中央機関
  - ・がんゲノム医療中核拠点病院
  - ・がんゲノム医療拠点病院(がんゲノム医療中核拠点病院またはがんゲノム医療拠点病院により指定されたがんゲノム医療連携病院を含みます。)
  - ・がん診療連携拠点病院に準ずる病院として都道府県知事により指定された病院
  - ・特定機能病院
  - ・地域医療支援病院
  - ・日本臨床腫瘍学会認定研修施設

### <心疾患一時給付金・脳血管疾患一時給付金について>

- ・心疾患・脳血管疾患については、発病しただけではお支払いの対象になりません。

## 三大疾病リハビリ通院一時給付特約について

### <三大疾病リハビリ通院一時給付金について>

- ・責任開始期以後に、病院または診療所において、つぎのいずれにも該当する通院をしたときにお支払い対象となります。
  - ①主契約の給付金が支払われる原因となった疾病によって生じた状態の改善を目的とした治療のための通院であること
  - ②①の主契約の給付金の支払事由に該当した日以後の通院であること
  - ③公的医療保険制度における医科診療報酬点数表または歯科診療報酬点数表により、リハビリテーション料が算定される通院であること
- ・入院中に受けたリハビリ治療、公的医療保険制度を利用せずに受けたリハビリ治療の場合は三大疾病リハビリ通院一時給付金のお支払い対象になりません。
- ・主契約の給付金が支払われる原因となった疾病以外の原因によるリハビリ治療の場合は三大疾病リハビリ通院一時給付金のお支払い対象になりません。

### <三大疾病後遺障害一時給付金について>

- ・精神の障害を原因として、国民年金法にもとづき定められた障害等級の2級の障害に該当した場合は、三大疾病後遺障害一時給付金のお支払い対象になりません。
- ・障害状態等の原因が、主契約の給付金が支払われる原因となった疾病によるものではない場合は、三大疾病後遺障害一時給付金のお支払い対象になりません。

## 保険料払込免除特約(2021)について

- ・心疾患、脳血管疾患については、発病しただけでは保険料払込の免除事由には該当しません。
- ・保険料のお払込みが免除された場合でも、保険料払込期間の満了後にご契約が解約されたときまたは被保険者が死亡されたときには、主契約の三大疾病一時給付金額の5%と同額の返戻金があります。

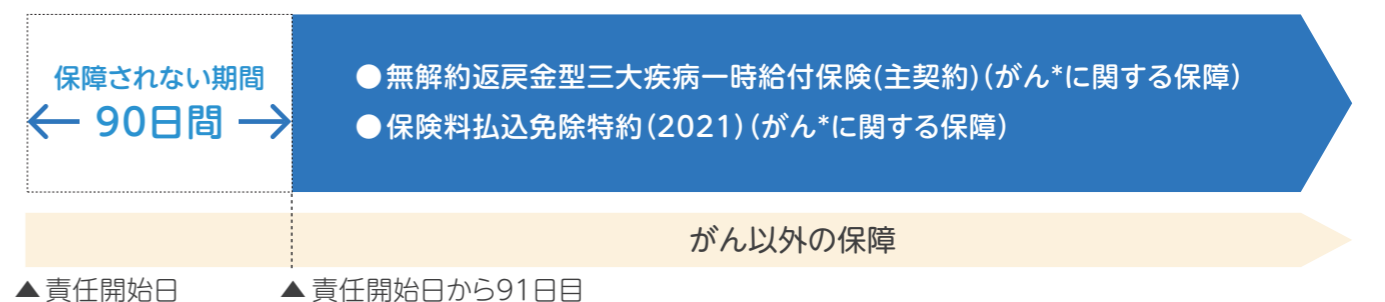
## 保障の開始について … 主契約・特約は、責任開始日以後、保障されない期間があります。

### ●無解約返戻金型三大疾病一時給付保険(主契約)

責任開始日からその日を含めて90日以内にかん(上皮内がんを含む)と診断確定された場合、がん一時給付金をお支払いしません。

### ●保険料払込免除特約(2021)

責任開始日からその日を含めて90日以内にかん(上皮内がんを含む)と診断確定された場合、保険料払込免除の対象になりません。



\*上皮内がんを含む。

# 契約してよかった。その一言のために。

お客さまの声を真摯に受け止め、ご契約後もより一層の「あったらいいな」を追求してまいります。

## ご契約後

健康管理  
健康増進

保障の  
確認

## 各種手続き

## 給付金の ご請求など

給付金請求時、書類提出から支払いまでスムーズ、かつSMSにて状況がわかったのがとてもよかったです。



### 毎日の健康をサポート

お客さまの健康のためさまざまなサービスをご用意しています。

- 24時間健康・介護・育児・こころの相談ダイヤル
- セカンドオピニオンサービス
- 専門病院受診手配サービス
- オーラルケアサポートサービス「歯の健康」をサポート
- 「ドクターが薦める専門医」情報提供サービス

### ご契約に関するお知らせをお届け

- 年に1度のネオレター  
毎年、「ご契約内容のお知らせ(年に1度のネオレター)」をお届けします。  
※健康増進に向けたサービスも記載しております。
- お問い合わせ・各種手続きはマイページから可能  
住所変更や生命保険料控除証明書の再発行、給付金のご請求などはマイページから24時間365日、お手続き可能です。

マイページはこちら



年に1度のネオレターで安心できます。健康意識も高まります!



給付金は最短でお手続きの翌営業日にお受け取りが可能!  
住所変更や生命保険料控除証明書の再発行など、各種お手続きはマイページが便利です

【各種お手続き例】

- |              |                |
|--------------|----------------|
| 給付金の請求       | 住所・電話番号の変更     |
| 保険料払込方法の変更   | 名義変更(改姓を含む)    |
| 契約内容ご案内制度の登録 | ご契約の解約         |
| ご契約の更新       | 生命保険料控除証明書の再発行 |

お手続き時のお問い合わせは、  
当社Webサイトの「よくあるご質問」  
またはチャットボットをご利用ください。

お電話でもお問い合わせいただけます。  
当社コンタクトセンター  
受付時間 9:00~17:00  
(日曜日・祝日・年末年始を除く)

お客さま専用フリーダイヤル  
☎ 0120-226-201  
70歳以上のお客さま対象  
☎ 0120-515-201

シニア専用のフリーダイヤルは心強い!



2024年度給付金等お支払実績  
**159,161件**  
1日あたり約436件をお支払い。  
お客さまのお役に立てるよう今後も努めてまいります。

### 原則5営業日以内にお支払い

お手続き完了後、速やかにご指定口座に入金いたします。

マイページから給付金の請求ができたので、とても便利でした。請求に必要な書類の提出もアップロードで行えて、とてもスムーズに手続きできました。



ご契約後の体験について、お客さまから実際に寄せられた声などをとに掲載しているよ!



# あんしん&けんこうネオサポート

## 【サービス例】

**24時間健康・介護・育児・こころの相談ダイヤル**  
提供:ティーベック(株)

ご利用対象:  
ご契約者さまおよび被保険者さまとそのご家族の方  
\*ご家族の方は、同居の親族と別居の1親等とさせていただきます。

経験豊かな医師や保健師、看護師などの有資格者が24時間365日・年中無休で電話による健康相談・医療相談、医療機関情報の提供や、介護・育児に関するご相談、メンタルヘルスに関するご相談などにきめ細かくアドバイスします。

**「ドクターが薦める専門医」\* 情報提供サービス**  
提供:ティーベック(株)

ご利用対象:ご契約者さまおよび被保険者さま

ドクターたちにより推薦・選考された専門医をご案内します。ご案内にあたり、看護師が病名やご希望地域などをお聞きした上で、適切な専門医のプロフィール情報をご提供します。その地域で専門性の高い医師をお探しの場合や、セカンドオピニオンの実施後に専門医の選択に迷われる場合などにもお気軽にご相談ください。

\*「ドクターが薦める専門医」とは、大学教授や総合病院の病院長などを経験した医師たちで構成する評議員会において、推薦・選考された専門医です。

**セカンドオピニオンサービス**  
提供:ティーベック(株)

ご利用対象:ご契約者さまおよび被保険者さま

納得の治療を選択できるよう、各疾患領域で専門的治療に取り組む全国の医療機関と連携し、豊富な知識・経験を有する医師(総合相談医\*)へ面談(オンラインも可)でのセカンドオピニオンを手配します。

\*総合相談医とは、各疾患領域で豊富な知識・経験を有するとしてドクターオプドクターズネットワーク®に参画する医師や、提携医療機関が選定した医師です。主治医からの紹介状をもとに、医療機関でセカンドオピニオンを提供します。

**専門病院受診手配サービス**  
提供:ティーベック(株)

ご利用対象:ご契約者さまおよび被保険者さま

通院先の医療機関では対応できない専門的な治療が必要な場合に、ティーベック(株)の医療機関ネットワークからその治療を受けられる医療機関を探し、受診手配します。

サービスをご利用いただいた方の声はこちら ▶▶▶

当社は、お客さまの「心身の充実」をサポートしながら、  
お客さまの将来に寄り添い、応援する商品・サービスを提供してまいります。

**契約内容ご案内制度**

本制度のお申し込み(無料)により、被保険者・保険金等の受取人・指定代理請求人からご照会いただいた場合にも、契約内容をご案内することができます。また、指定代理請求人の連絡先(電話番号・住所)を登録いただくことで、災害時には指定代理請求人に、契約者・被保険者の安否確認をさせていただきます場合があります。

詳しくはこちらから

**うちの保険アプリ**  
提供:iChain(株)

「保険情報の管理(保険会社問わず)」と「保険情報の家族への共有」がスマートフォンで簡単にできます。アプリは無料でご利用いただけます。

App Store | Google Play

万が一の際に保険金・給付金を確実に受け取っていただくためには、保険金等の受取人やその他のご家族にご加入の保険契約についてお伝えいただくことが大切です。  
お伝えいただく手段として「契約内容ご案内制度」・「うちの保険アプリ」をご利用ください。

## 【サービス利用事例の紹介】

<p><b>セカンドオピニオン 子宮頸がん</b> しきゅう けい (20代 女性) 病院の受診につながったケース</p> <p><b>サービス利用前</b> 早期の子宮頸がんと診断され、円錐切除術*を実施。その後は経過観察をすすめられたものの、今後の妊娠・出産を考えると、このままでいいの不安だった。 *円錐切除術…子宮の入り口の子宮頸部と呼ばれる部分のがん組織を円錐状に切除する方法。</p> <p><b>サービス利用後</b> 〈病状の詳細な説明〉 治療実績の高い専門の病院でセカンドオピニオンを受けた。主治医と同様の判断だったが、今後の注意点や妊娠のことまで具体的な相談ができ、病気に対する心構えが変わった。やはり<b>セカンドオピニオンを受けることは大切だ</b>と身にしみて感じた。</p>	<p><b>セカンドオピニオン 胃がん</b> い (40代 男性)</p> <p><b>サービス利用前</b> 会社の健康診断で胃内視鏡検査をしたところ、早期の胃がんが見つかりました。主治医からは「早期だが場所が悪いので、胃を全摘する手術が必要です」と言われてしまい、悩んでいました。</p> <p><b>サービス利用後</b> 〈最適な治療法の提示〉 総合相談医によるセカンドオピニオン(面談)を手配していただき、「<b>全摘せずに1/3か1/2残すことができるかも</b>」と言われ、<b>優秀専門臨床医™の先生を紹介</b>いただきました。セカンドオピニオンで言われた通り、胃を全摘せずに済み、退院後2週間程度で仕事に復帰することができました。</p>
<p><b>電話健康相談 大動脈解離</b> だいでうみやく かいり (50代 男性) 病院の受診につながったケース</p> <p><b>サービス利用前</b> 湯船から出て体を洗おうとしたら、急に頭に血が上って胸もムカムカして座り込んでしまいました。お風呂場を出て落ち着いたものの、胸が痛い。休日だしそもそも病院も知らなかったため、電話させていただきました。</p> <p><b>サービス利用後</b> 症状をお伝えすると、「<b>少し様子を見て、やはり症状が安定しないようであれば救急病院に行ったほうが良い</b>」と教えていただきました。その夜、やはり胸の痛みが取れなかったため、アドバイに従い、すぐに救急病院に行きました。検査の結果、何と大動脈解離と診断され、救急車で専門の病院に移されて緊急手術しました。数時間遅れたら危なかった、とまで言われ恐ろしくなりました。<b>私の行動を後押し</b>してくださってありがとうございました。</p>	<p><b>電話健康相談 脳梗塞</b> のう こう そく (30代 女性) 病院の受診につながったケース</p> <p><b>サービス利用前</b> ある日、めまいがするようになり、左の手足がしびれる感覚がするようになっていました。何回か同じようなことがあり、体に力が入らないこともあったので、次の休みに病院に行けばいいかな、と思っていたもののやはり少し不安もあったので急のためご相談の電話をしました。</p> <p><b>サービス利用後</b> 症状を伝えると、すぐに病院に行った方がいいとのアドバイスをいただき病院を受診。脳梗塞が見つかりました。<b>何か対処法などあれば教えてもらいたい、という程度の気持ちで電話をかけた</b>のですが、スタッフの方に親身になって病院に行くよう説得していただき、受診する気になりました。ありがとうございました。</p>

※契約内容ご案内制度を除き、当社が提携する各企業が提供するサービスです。いずれも保険商品の保障の一部ではありません。ご利用にあたり実際に提供されるサービスについては、当社は責任を負いかねますのであらかじめご了承ください。

※各サービスは、予告なく変更・終了する場合があります。また、予告なく提携企業を変更する場合がありますので、あらかじめご了承ください。

※24時間健康・介護・育児・こころの相談ダイヤル、「ドクターが薦める専門医」情報提供サービス、セカンドオピニオンサービス、専門病院受診手配サービスは、医療行為および診察行為を行うものではなく、ティーベック(株)の専門職がご利用者へのカウンセリングを通じて、ご利用者のニーズに沿った医療健康情報または受診や治療に関する情報もしくはアドバイス等を提供し、必要かつ可能な場合には、ティーベック(株)の提携医療機関や提携専門医のセカンドオピニオンや受診を予約/手配するサービスです。

※お電話によるサービスをご利用の際は、証券番号をご準備のうえ、当社のお客さまである旨をお伝えください。

※日本国内のご利用に限りです。また、一部のサービスについては地域や内容により、ご利用いただけない場合やご要望に沿えない場合がありますので、あらかじめご了承ください。

※ご利用いただける期間は、ご契約いただいた当社の保険契約の保険期間が終了するまでとなります。

※専門病院受診手配サービスは、原則として、三大疾病(がん・脳血管疾患・心疾患)を対象とし、同一病名で1回の利用とさせていただきます。

